

機械設備工事特記仕様書

工事名称	(仮称) 中央部市民センター建設(機械設備) 工事		
工事場所	山梨県 甲府市 丸の内三丁目 418番1他		
工事範囲	設計図書・工事契約書による。		
建物概要	鉄骨造 2階建 , 延べ床面積 = 961.8㎡		
一般事項	<p>○本工事は、本設計図・特記仕様書及び、国土交通省大臣官房官庁営繕部監修・機械設備工事共通仕様書(平成13年度版) 同標準図、機械設備改修工事共通仕様書(平成13年度版)に基づき諸官庁関係法規に準拠して施工する。</p> <p>○本工事の着手・施工・完成にあたり、関係官公署その他の関係機関への必要な手続きは、請負者の費用負担において遅滞なく行うこと。</p> <p>○本工事に於いて疑義が生じた場合、図面及び本仕様書に明記なきことでも、技術上当然必要なもの並びに軽微な変更は 監督職員と協議の上、誠実に施工すること。但しそれにかかる費用は全て請負者の負担とする。</p> <p>○本設計図書は工事概要を示すものであるから、請負者は充分なる理解の上、工事着手前に機器承諾図・施工図等を提出し、 監督職員の承認を得ること。</p> <p>○本工事請負者は建築工事工程表入手後、速やかに設備工事工程表を作成提出し、関連工事の進捗に支障なき様努め、 監督職員の要請を受けた場合は、詳細工程表、逆算工程表を遅滞なく提出しなければならない。</p> <p>○不良資材・施工不良等に起因する機能不全を生じた場合は、その責任に於いて資材の取替・修理等を、無償で行うこと。</p> <p>○産業廃棄物の処理は、収集から最終処分までを、マニフェスト交付を経て適正に処分すること。</p>		
工事項目	A. 給排水衛生設備工事	B. 空調設備工事	
	1. 給 水 設備工事	4. 衛生器具 設備工事	1. 冷 暖 房 設備工事
	2. 排水通気 設備工事	5. 都市ガス 設備工事	2. 換 気 設備工事
	3. 給 湯 設備工事		
工事概要	<p>A. 給排水衛生設備工事</p> <p>1. 給 水 設備工事 市道 朝日西青沼線に布設済の給水本管より50φを取り出し、図示指定位置に直結給水を行う。</p> <p>2. 排水通気 設備工事 屋内分流・屋外合流方式にて、新設公設樹に放流する。</p> <p>3. 給 湯 設備工事 電気湯沸器(即湯型)を図示指定位置に設置する。</p> <p>4. 衛生器具 設備工事 図示指定位置に本設計図に記載されている器具を、堅固に固定する。</p> <p>5. 都市ガス 設備工事 市道 朝日西青沼線に布設済の都市ガス本管より50φを取り出し、図示指定位置に供給を行う。 (空調用・一般用に系統を分けて、ガスメーターを設置する)</p> <p>B. 空調設備工事</p> <p>1. 冷 暖 房 設備工事 ガスヒートポンプエアコンにより、図示指定室の冷暖房を行う。</p> <p>3. 換 気 設備工事 図示指定室に、第一種及び第三種換気方式による換気を行う。</p>		
別途工事	工事区分表参照。		
メーカー指定	甲府市建築営繕課リストによる。尚、メーカーリスト及び承認図を提出の上、監督職員の承諾を得ること。		

提出書類	<p>着工時 : メーカーリスト・現場代理人及び主任技術者通知書・主任技術者経歴書・製作図・施工計画書 ・施工図・機器承諾図・工事工程表・その他監督職員の指示による。</p> <p>工事中 : 月間工程表(必要に応じ週間共)・工事協議書・その他監督職員の指示による。</p> <p>竣工時 : 甲府市建築営繕課完成図書提出要領による。</p>			
特記事項	<p>1. 給水管の埋設深度は、GL-600H以上とする。</p> <p>2. 給水管に使用する弁・継手類は、管端防食コア入りとする。(JIS-10K)</p> <p>3. ガス漏れ警報器は、ガス供給業者からのリース品とする。※ガス遮断弁~操作盤~ガス漏れ警報器間の配管配線は電気設備工事。</p> <p>4. 各工事項目において配管終了後には、水圧・気密試験等を共通仕様書に基づき行うこと。</p> <p>5. 保温仕様 給水管 ... 屋内一般部 ~P・F保温筒+粘着テープ+アルミカ'ラスクロス 給水管 ... ライニングブロック内 ~ワンタッチチューブ巻 冷媒管 ... 屋外露出部 ~ステンレス製化粧ケース ドレン管... 天井内 ~ワンタッチチューブ巻</p> <p>6. 冷媒配管口径及び制御配線方法は、最終決定機器メーカー仕様により完全に施工すること。</p> <p>7. 屋外に使用する支持鋼材は、溶融亜鉛メッキ仕上げ品とし、ボルトナットはステンレス製とする。</p> <p>8. 土間埋設配管は、管種・口径に応じて天井配管と同ピッチで、土間スラブ配筋より吊ること。</p>			
図面凡例	管 種	図示記号	施工場所	規格・番号等
	給水管	HI	屋外埋設部分	耐衝撃性硬質塩ビ管 JWWA-K-118(HI-VP)
	給水管	A	屋内埋設部分	内外面塩ビライニング鋼管 JWWA-K-116(SGP-VD)
	給水管	A	屋内一般部分	内面塩ビライニング鋼管 JWWA-K-116(SGP-VB)
	給湯管	A	屋内一般部分	耐熱塩ビライニング鋼管 WSP-043(HT-LP)
	排水管	VP	屋内外埋設	硬質塩化ビニール管 JIS-K-6741(VP)
	排水管	TP	上記以外部分	耐火被覆二層管 (TP-VP)
	通気管		排水管に準ずる。	
	ガス管	PE	屋内外埋設部分	ガス用ポリエチレン管 JIS-K-6774(PE管)
	ガス管	A	屋内外露出部分	配管用炭素鋼鋼管 JIS-G-33452(カラー鋼管)
	ガス管	A	上記以外部分	配管用炭素鋼鋼管 JIS-G-3452(SGP-白)
	冷媒管	R	全 般	保温付銅合金継目無管 JIS-H-3300
				※保温厚はガス管=20mm、液管=10mmとする。
	ドレン管	D	全 般	硬質塩化ビニール管 JIS-K-6741(VP)
	換気ダクト		全 般	円形ダクト...亜鉛鉄板製スパイラルダクト(450φ以下板厚=0.5t)
	給水栓	□	全 般	JIS・JWWA規格品 , 水道事業所認定品 , 節水型
	ガス栓	○+	全 般	東京ガス認定品 , 国家検定合格品
	仕切弁	⊗	全 般	ボール弁(管端防食コア)・JIS-10K , ロングネック
	汚水樹	⊕		塩ビ製汚水樹(メスマカゲ蓋 , ただし駐車場部分は重耐重仕様)
	雨水樹	⊙		甲府市仕様・丸樹(中耐防臭MH , ただし駐車場部分は重耐重仕様)

冷暖房機器表

図示記号	機器名称	数	規格・仕様	参考品番
GHP-1	ガスヒートポンプエアコン室外機 (1階系統)	1	屋外据置型(20HP相当・6台マルチ)、使用冷媒 = R407C 冷房能力 = 56.0KW、暖房能力 = 67.0KW 消費電力 = 3φ200V 1.77KW ガス消費量 = 44.7KW(3.65m3/H)…13A仕様 外形寸法(質量) = 1.665W×990D×2.082H(970kg) コンクリート基礎(150H)…建築工事、防振架台・防雪フード…本工事	TGMP560A5N
GHP-1-1	ガスヒートポンプエアコン室内機 (1Fホール)	1	ビルトインカセット型(キャンバスタクトタイプ) 冷房能力 = 14.0KW、暖房能力 = 17.0KW 消費電力 = 1φ200V 0.24KW ドレンアップメカ標準装備、標準リモコン、化粧パネル、フレキダクト(200φ)共	TKRP140M5
GHP-1-2	ガスヒートポンプエアコン室内機 (展示コーナー)	1	ビルトインカセット型(キャンバスタクトタイプ) 冷房能力 = 14.0KW、暖房能力 = 17.0KW 消費電力 = 1φ200V 0.24KW ドレンアップメカ標準装備、標準リモコン、化粧パネル、下り天井用吹出しグリル共	TKRP140M5
GHP-1-3	ガスヒートポンプエアコン室内機 (事務室・会議室1×2)	3	天井埋込カセット型(4方向吹出) 冷房能力 = 7.1KW、暖房能力 = 8.5KW 消費電力 = 1φ200V 0.085KW ドレンアップメカ標準装備、標準リモコン(各室で1個)、化粧パネル共	TKTP71M5
GHP-1-4	ガスヒートポンプエアコン室内機 (和室1)	1	天井埋込カセット型(1方向吹出) 冷房能力 = 4.5KW、暖房能力 = 5.3KW 消費電力 = 1φ200V 0.06KW ドレンアップメカ標準装備、標準リモコン、化粧パネル共	TKTSP45M5
GHP-2	ガスヒートポンプエアコン室外機 (1階系統)	1	屋外据置型(20HP相当・7台マルチ)、使用冷媒 = R407C 冷房能力 = 56.0KW、暖房能力 = 67.0KW 消費電力 = 3φ200V 1.77KW ガス消費量 = 44.7KW(3.65m3/H)…13A仕様 外形寸法(質量) = 1.665W×990D×2.082H(970kg) コンクリート基礎(150H)…建築工事、防振架台・防雪フード…本工事	TGMP560A5N
GHP-2-1	ガスヒートポンプエアコン室内機 (会議室3×2・会議室4×2)	4	天井埋込カセット型(4方向吹出) 冷房能力 = 9.0KW、暖房能力 = 10.6KW 消費電力 = 1φ200V 0.17KW ドレンアップメカ標準装備、標準リモコン(各室で1個)、化粧パネル共	TKTP90M5
GHP-2-2	ガスヒートポンプエアコン室内機 (会議室2)	2	天井埋込カセット型(4方向吹出) 冷房能力 = 5.6KW、暖房能力 = 6.7KW 消費電力 = 1φ200V 0.07KW ドレンアップメカ標準装備、標準リモコン(2台で1個)、化粧パネル共	TKTP56M5
GHP-2-3	ガスヒートポンプエアコン室内機 (和室2)	1	天井埋込カセット型(1方向吹出) 冷房能力 = 4.5KW、暖房能力 = 5.3KW 消費電力 = 1φ200V 0.06KW ドレンアップメカ標準装備、標準リモコン、化粧パネル共	TKTSP45M5

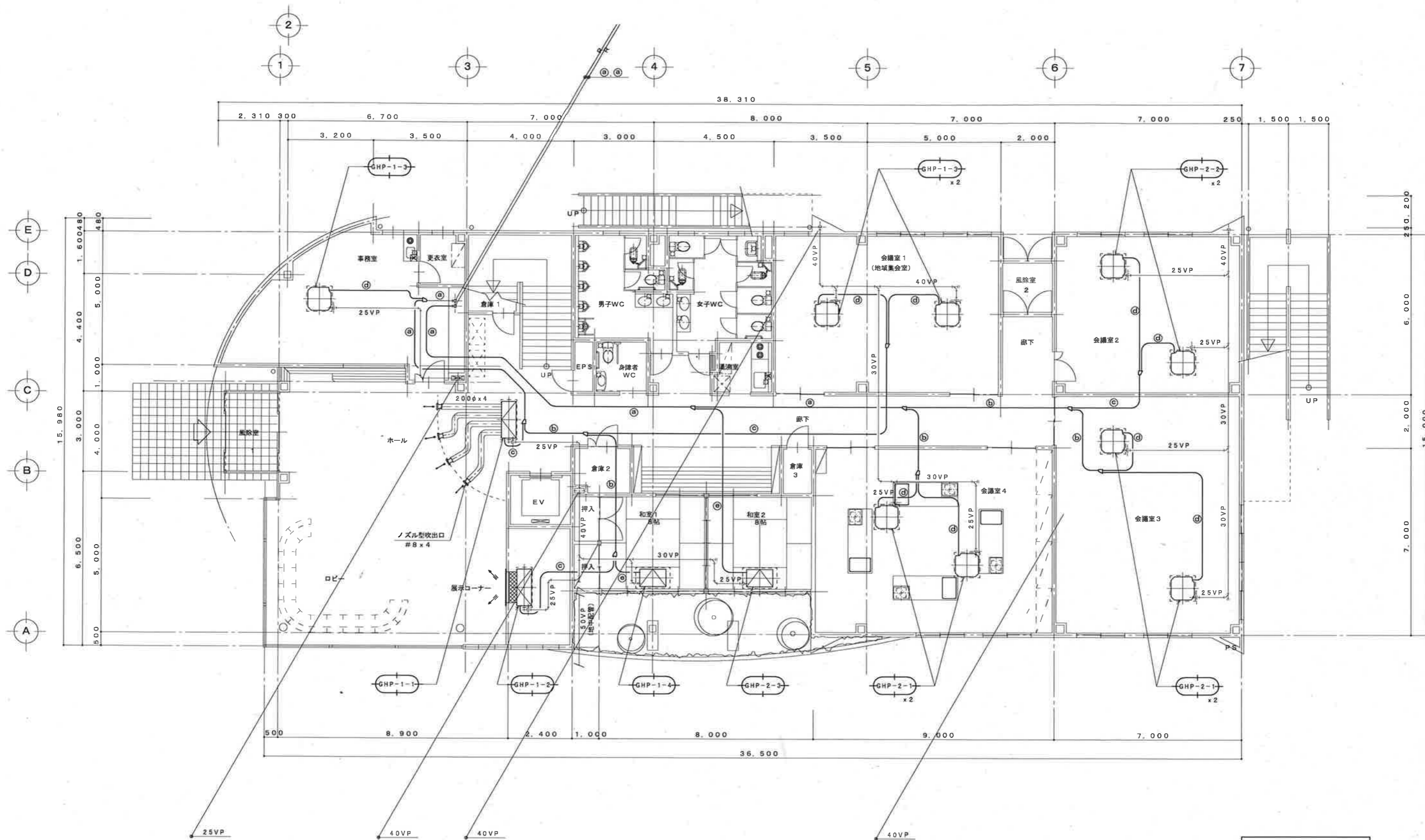
冷暖房機器表

図示記号	機器名称	数	規格・仕様	参考品番
GHP-3	ガスヒートポンプエアコン室外機 (2階系統)	1	屋外据置型(16HP相当・5台マルチ)、使用冷媒 = R407C 冷房能力 = 45.0KW、暖房能力 = 53.0KW 消費電力 = 3φ200V 1.77KW ガス消費量 = 44.7KW(3.65m3/H)…13A仕様 外形寸法(質量) = 1.665W×990D×2.082H(970kg) コンクリート基礎(150H)…建築工事、防振架台・防雪フード…本工事	TGMP450A5N
GHP-3-1	ガスヒートポンプエアコン室内機 (2Fホール)	1	ビルトインカセット型(キャンバスタクトタイプ) 冷房能力 = 14.0KW、暖房能力 = 17.0KW 消費電力 = 1φ200V 0.24KW ドレンアップメカ標準装備、標準リモコン、化粧パネル、フレキダクト(200φ)共	TKRP140M5
GHP-3-2	ガスヒートポンプエアコン室内機 (大ホール)	2	天井埋込カセット型(4方向吹出) 冷房能力 = 9.0KW、暖房能力 = 10.6KW 消費電力 = 1φ200V 0.17KW ドレンアップメカ標準装備、標準リモコン(2台で1個)、化粧パネル共	TKTP90M5
GHP-3-3	ガスヒートポンプエアコン室内機 (会議室5)	2	天井埋込カセット型(4方向吹出) 冷房能力 = 7.1KW、暖房能力 = 8.5KW 消費電力 = 1φ200V 0.085KW ドレンアップメカ標準装備、標準リモコン(2台で1個)、化粧パネル共	TKTP71M5
GHP-4	ガスヒートポンプエアコン室外機 (2階系統)	1	屋外据置型(16HP相当・4台マルチ)、使用冷媒 = R407C 冷房能力 = 45.0KW、暖房能力 = 53.0KW 消費電力 = 3φ200V 1.77KW ガス消費量 = 44.7KW(3.65m3/H)…13A仕様 外形寸法(質量) = 1.665W×990D×2.082H(970kg) コンクリート基礎(150H)…建築工事、防振架台・防雪フード…本工事	TGMP450A5N
GHP-4-1	ガスヒートポンプエアコン室内機 (大ホール)	4	天井埋込カセット型(4方向吹出) 冷房能力 = 11.2KW、暖房能力 = 13.2KW 消費電力 = 1φ200V 0.17KW ドレンアップメカ標準装備、標準リモコン(2台で1個)、化粧パネル共	TKTP112M5
	集中管理リモコン (事務室)	1	室外機×4台・室内機×22台 グループ制御用 個別・グループ毎同時発停、温度設定、風量設定 ※ウィークリータイマー共	TMSC-SLA2A-A +TMSCA-WT

※ エアコン室外機及び室内機への電源工事は、電気設備工事。

※ リモコン配線取付は、機械設備工事(系統図参照…取付位置は現場協議の上決定すること)。

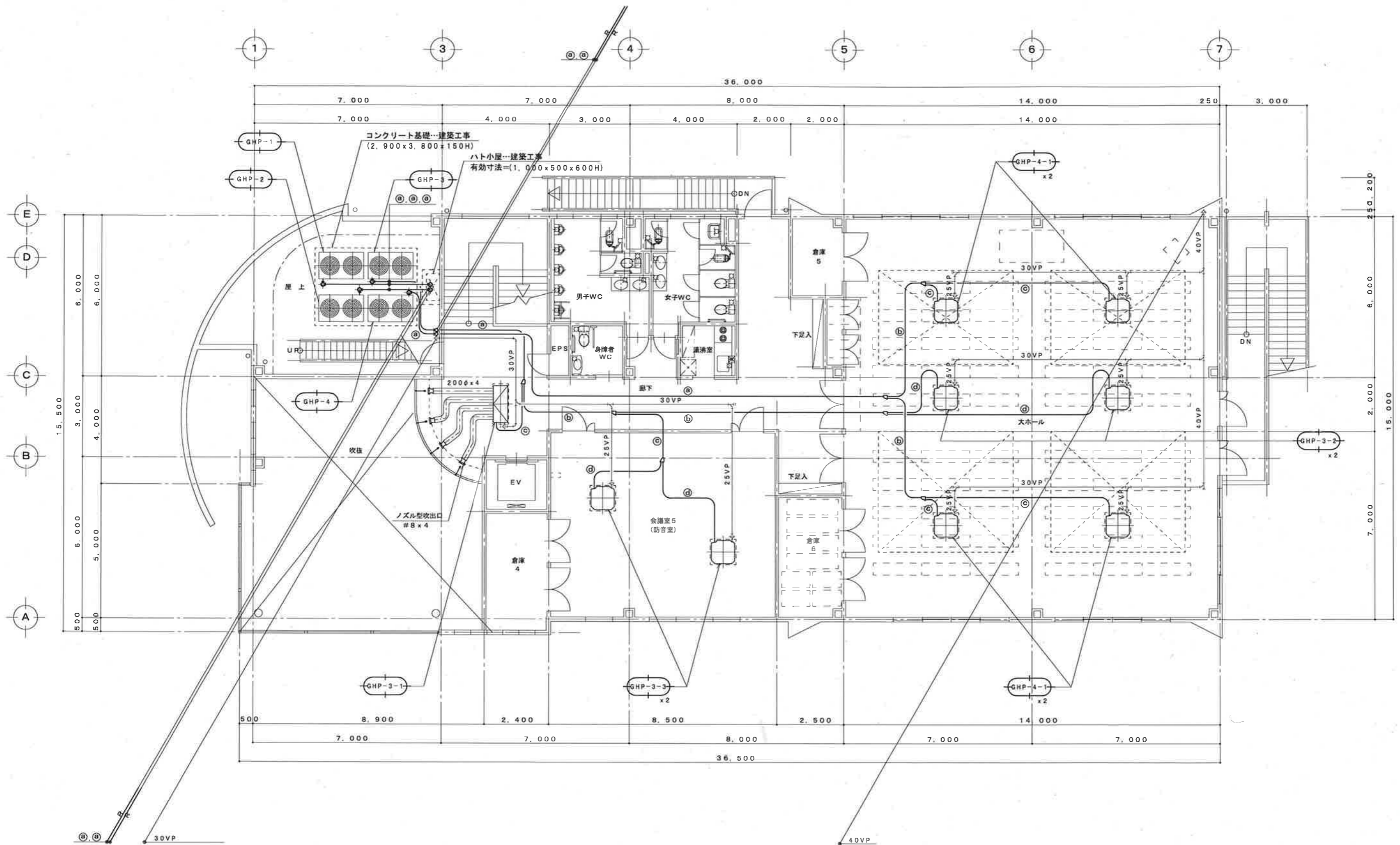
(仮称) 中央部市民センター建設(機械設備)



1階平面図 S=1:100

冷媒配管リスト (参考)		
記号	ガス管	x 液管
ⓐ3	1.80φ	x 15.88φ
ⓑ2	5.40φ	x 12.70φ
ⓒ1	9.05φ	x 9.52φ
ⓓ1	5.88φ	x 9.52φ
ⓔ1	2.70φ	x 6.35φ

(仮称) 中央部市民センター建設 (機械設備)



2階平面図 S=1:100

冷媒配管リスト (参考)		
記号	ガス管	液管
Ⓐ	31.80φ	15.88φ
Ⓑ	25.40φ	12.70φ
Ⓒ	19.05φ	9.52φ
Ⓓ	15.88φ	9.52φ
Ⓔ	12.70φ	6.35φ

(仮称) 中央部市民センター建設 (機械設備)